

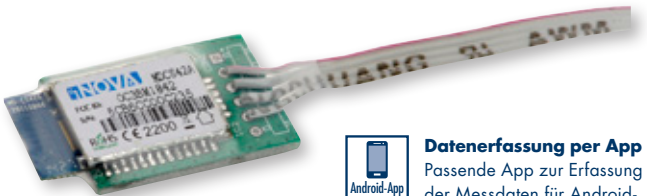
BLUETOOTH-ADAPTER TSBlue

Art.-Nr. 1 11 45 25

Kompatibel mit der H-TRONIC-
Temperaturschalter-Serie

TSM 125 | Art.-Nr. 1 11 44 30

TSM 1000 | Art.-Nr. 1 11 44 70



Datenerfassung per App

Passende App zur Erfassung
der Messdaten für Android-
Geräte erhältlich: „TSMBluetooth“.

Der TSBlue wurde für die drahtlose Übertragung von Messdaten über eine Bluetooth-Schnittstelle entwickelt. Mit Hilfe des Adapters „TSBlue“ und der kostenlosen App „TSMBluetooth“ können Sie sich schnell und einfach über die aktuellen Messwerte Ihres Temperaturschalters informieren. Die Visualisierung der Messdaten erfolgt über ein mobiles Endgerät (Smartphone, Tablet) oder am Computer. Der Adapter ist mit der H-TRONIC Temperaturschalter Serie (TSM 125 bzw. [TSM 1000](#)) kompatibel).

www.h-tronic.de

TECHNISCHE DATEN

- Kompatibilität:
TSM125 / [TSM1000](#)
- Systemvoraussetzungen:
Android 2.3 oder höher
Windows XP bis Windows 7
- Reichweite: ca. 10m
(umgebungsabhängig)
- Abmessungen: 35 x 19 mm



INHALT

BEDIENUNGSANLEITUNG

1. Bestimmungsgemäßer Einsatz	3
2. Bedienung des Gerätes	4
3. Softwarebeschreibung für Windows	4
4. Softwarebeschreibung für Android	10
5. Garantie/Gewährleistung	15
6. Entsorgung.....	15

BLUETOOTH-ADAPTER TSBlue



Art.-Nr. 1 11 45 25

WARN- UND SICHERHEITSHINWEISE

Bei Schäden, die durch Nichtbeachtung der Bedienungsanleitung entstehen, erlischt der Garantieanspruch. Für Folgeschäden, die daraus resultieren, übernehmen wir keine Haftung.

ACHTUNG!

Bedienungsanleitung unbedingt vor Inbetriebnahme lesen.



1. BESTIMMUNGSGEMÄSSER EINSATZ

Der TSBlue wurde für die drahtlose Übertragung von Messdaten über eine Bluetooth-Schnittstelle entwickelt. Mit Hilfe des Adapters „TSBlue“ und der kostenlosen App „TSMBluetooth“ können Sie sich schnell und einfach über die aktuellen Messwerte Ihres Temperaturschalters informieren. Die Visualisierung der Messdaten erfolgt über ein mobiles Endgerät (Smartphone, Tablet). Der Adapter ist mit der H-TRONIC Temperaturschalter Serie (TSM 125 bzw. ~~TSM 1000~~) kompatibel.

Eine andere darüber hinausgehende Benutzung gilt als nicht bestimmungsgemäß. Für hieraus resultierende Schäden haftet allein der Benutzer/Betreiber.



HINWEIS: Beim Öffnen von Abdeckungen oder Entfernen von Teilen, außer wenn dies von Hand möglich ist, können spannungsführende Teile freigelegt werden. Es können auch Anschlussstellen spannungsführend sein. Vor einem Abgleich, einer Wartung, einer Instandsetzung oder einem Austausch von Teilen oder Baugruppen, muss das Gerät von allen Spannungsquellen und Messkreisen getrennt sein, wenn ein Öffnen des Gerätes erforderlich ist. Wenn danach ein Abgleich, eine Wartung oder eine Reparatur am geöffneten Gerät unter Spannung unvermeidlich ist, darf das nur durch eine Fachkraft geschehen, die mit den damit verbundenen Gefahren bzw. den einschlägigen Vorschriften dafür (VDE 0100, VDE-0701, VDE-0683) vertraut ist.

Betreiben Sie das Gerät nicht in unmittelbarer Nähe von starken magnetischen Feldern (Lautsprecher, Magnete) elektromagnetischen Feldern elektrostatischen Feldern (Auf-/Entladungen), Sendeantennen, da alle oben genannten Punkte zu einer instabilen Anzeige bzw. zu großen Messfehlern führen können.

2. BEDIENUNG DES GERÄTES

Das Gerät besteht aus einer Hauptplatine und einem Anschlusskabel. Auf der unteren Seite der Platine befinden sich zwei Info-LEDs. Eine LED („Power“) diese ist für die Versorgungsspannung zuständig und die andere („Connect“) ist aktiv, wenn eine Verbindung hergestellt ist. Der 4-polige Pfostenstecker soll zur entsprechenden Anschlussbuchse an Geräteseite angeschlossen werden. Die Polarität wird durch die Übereinstimmung des roten Drahts am Anschlusskabel und des weißen Punkts auf der Temperaturschalterplatine sichergestellt. Wenn alles richtig angeschlossen ist, leuchtet die LED „Power“. Bei Befestigung des Bluetooth-Adapters ist zu beachten, dass der Adapter nicht in unmittelbarer Nähe von metallischen Teilen platziert wird. Dies kann zur Beeinträchtigung des Funkempfangs führen.

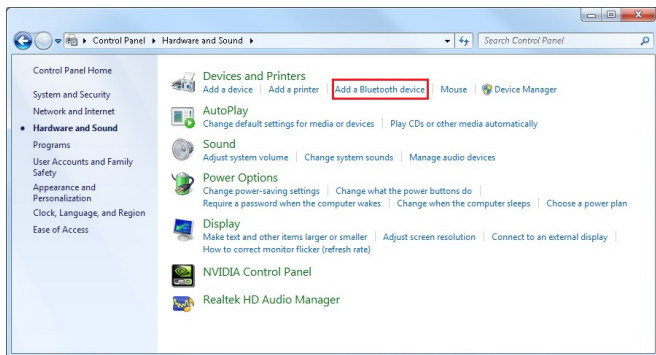
3. SOFTWAREBESCHREIBUNG FÜR WINDOWS

Um die Messdaten an den Computer zu übermitteln, muss zuerst der Adapter mit dem Computer verbunden werden. Dafür sollte die folgenden Schritte durchgeführt werden:

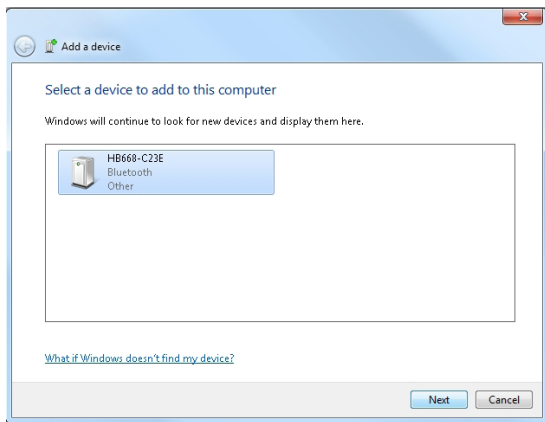
1. EINSCHALTEN

Schalten Sie den Temperaturschalter mit dem angeschlossenen Adapter ein. Ab diesem Punkt ist der Bluetooth-Adapter innerhalb 2 Minuten für den Computer sichtbar.

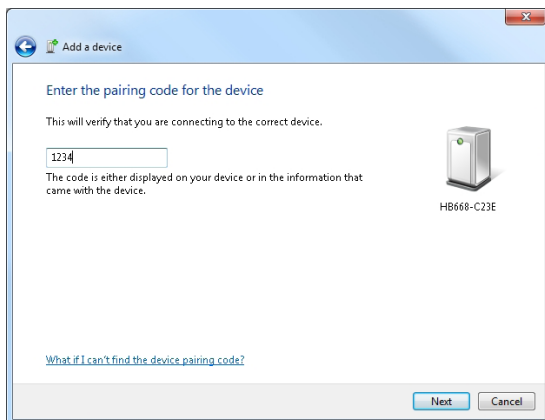
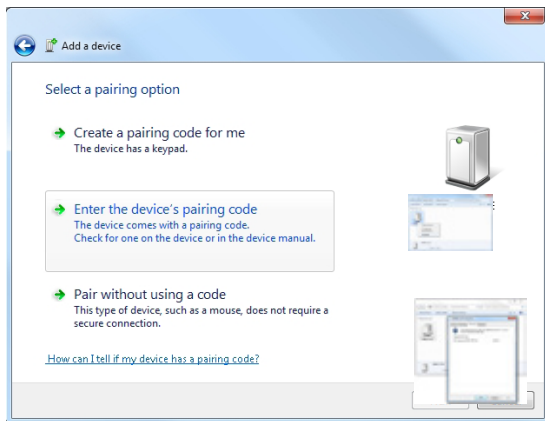
2. BLUETOOTH-MANAGER STARTEN

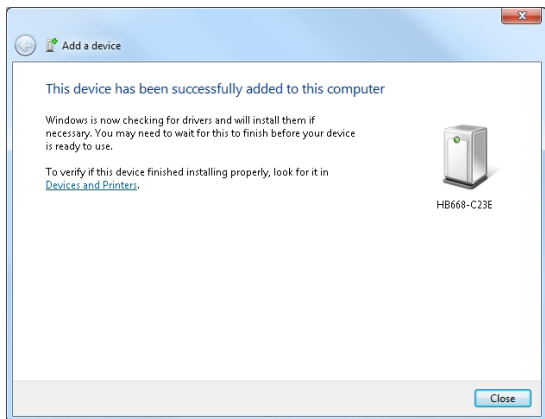


3. DAS GERÄT AUSWÄHLEN

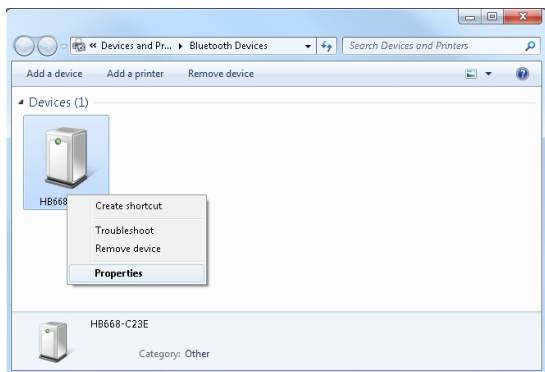


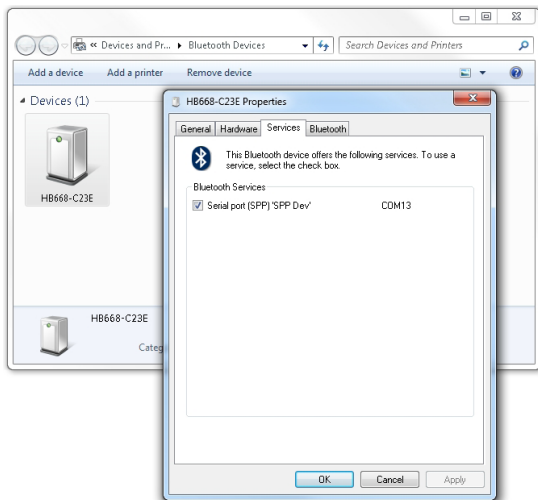
4. VERBINDUNGSCODE „1234“ EINGEBEN UND BESTÄTIGEN





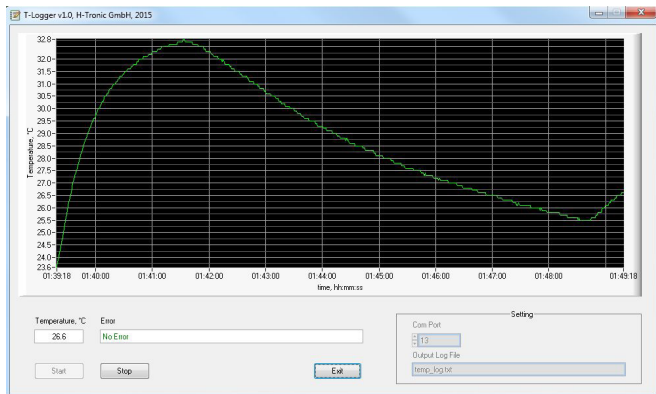
5. EIGENSCHAFTEN DES NEUEN GERÄTES ÖFFNEN





6. DER VIRTUELLE COM-PORT DES ADAPTERS MERKEN (IN DIESEM FALL: 13)

7. DAS PROGRAMM „TSM125-LOGGER“ INSTALLIEREN UND STARTEN

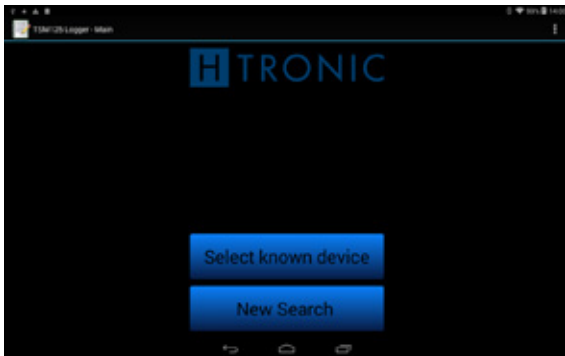


DIE BEDIENUNGSELEMENTE DES PROGRAMMS:

Taste „Start“:	Die Datenerfassung wird gestartet.
Taste „Stop“:	Die Datenerfassung wird beendet.
Taste „Exit“:	Das Programm wird beendet.
Feld „Temperature“:	Die aktuell gemessene Temperatur.
Feld „Error“:	Fehler des Fühlers.
Feld „Com Port“:	Der virtuelle COM-Port des Adapters.
Feld „Output Log File“:	Name der Datei, wo die gemessenen Daten gespeichert werden.

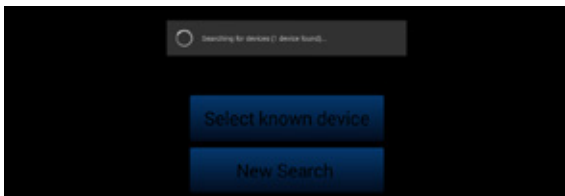
4. SOFTWAREBESCHREIBUNG FÜR ANDROID

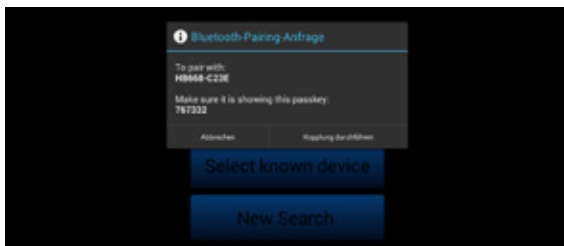
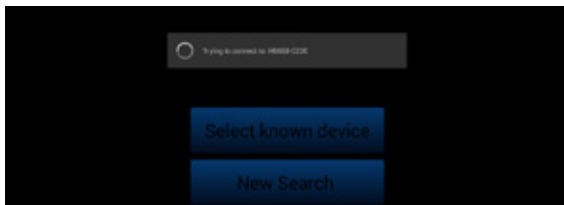
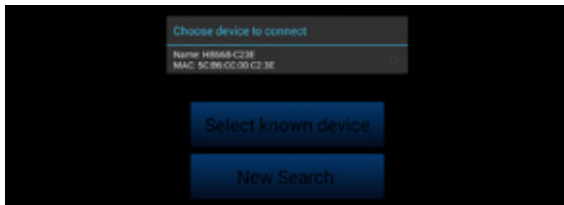
1. STARTEN SIE DIE APP



2. EINSCHALTEN

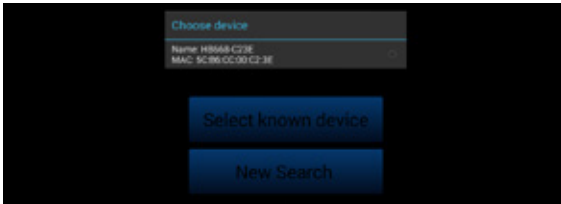
Schalten Sie den Temperaturschalter mit dem angeschlossenen Adapter ein. Ab diesem Punkt ist der Bluetooth-Adapter innerhalb 2 Minuten für das Tablet bzw. Smartphone sichtbar. Beim ersten Start des Programms wählen Sie die Taste „New Search“. Dabei wird nach Bluetooth-Geräten, die sichtbar sind, gesucht. Am Ende des Suchens wird eine Liste der gefundenen Geräte angezeigt. Wählen Sie ein Gerät, das mit „HB068“ anfängt. Je nach Hersteller des Tablets/Smartphones wird entweder nach Bestätigung der Kopplung angefordert oder nach einem „pairing code“ gefragt. Beim unserem Adapter lautete der Code: **1234**.





3. ADAPTER MERKEN

Nach dem Abschließen des Kopplungsvorgangs wird der Adapter mit dem Gerät verbunden. Merken Sie sich den Name des Adapters. Bei einem nächsten Start kann dann der Adapter in dem Menü „Select known device“ direkt ausgewählt werden.



4. ANZEIGE

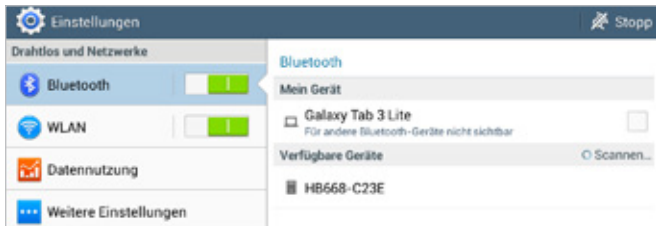
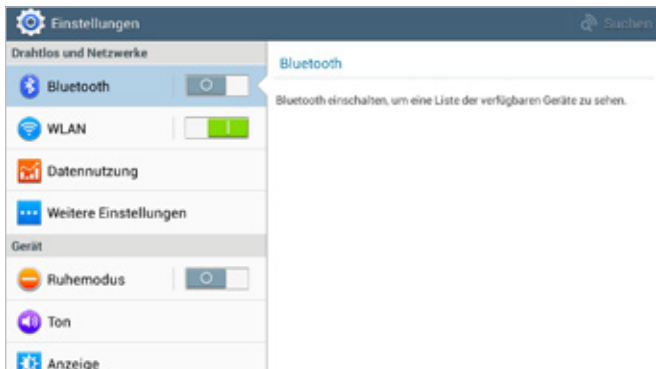
Wird die Datenerfassung gestartet, kann die Datendarstellung in zwei Formen angezeigt werden: digital und graphisch. Die Auswahl erfolgt im Kontext-Menü (die drei vertikale Punkte in der oberen rechten Ecke des Bildschirms) oder mit der linken Taste des Tablets/Smartphones, je nach Android-Version).

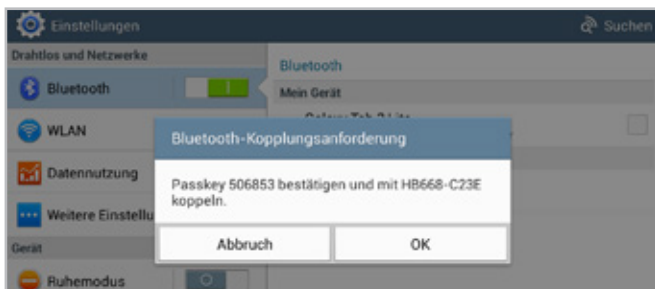


5. KOPPLUNGSFEHLER

In seltenen Fällen kann die Kopplung zwischen einem Android-Gerät und Bluetooth-Adapter innerhalb der App nicht durchgeführt werden. Dies kann an verschiedenen Ursachen liegen, sowohl Software- als auch Hardware-basierte Probleme. In diesem Fall wird empfohlen, die Kopplung in System-Menü durchzuführen. Wie dies bei einem Samsung-Tablet aussieht, zeigen die nachfolgenden Bilder.

HINWEIS: Der Bluetooth-Adapter ist nach dem Einschalten für das Android-Gerät innerhalb 2 Minuten sichtbar bzw. bereit für die Verbindung.





CE-ZEICHEN UND KONFORMITÄT

Hiermit erklärt H-TRONIC GmbH, dass sich das dieses Gerät in Übereinstimmung mit den grundlegenden Anforderungen und den übrigen einschlägigen Bestimmungen der Richtlinie 2014/53/EU befindet. Die entsprechenden Erklärungen und Unterlagen sind beim Hersteller hinterlegt: H-TRONIC GmbH, Industriegebiet Dienhof 11, 92242 Hirschau

5. GARANTIE/GEWÄHRLEISTUNG

Auf dieses Gerät gewähren wir 2 Jahre Garantie. Die Garantie umfasst die kostenlose Behebung der Mängel, die nachweisbar auf die Verwendung nicht einwandfreien Materials, oder auf Fabrikationsfehler zurückzuführen sind. Die Garantie erlischt, wenn die Leiterbahnen, Bauteile oder die Leiterplatte vom Anwender beschädigt wurden. Wir übernehmen weder eine Gewähr noch irgendwelche Haftung für Schäden oder Folgeschäden im Zusammenhang mit diesem Produkt. Wir behalten uns eine Reparatur, Nachbesserung, Ersatzteillieferung oder Rückerstattung des Kaufpreises vor. Es ist vor der Inbetriebnahme eines Gerätes/Baugruppe generell zu prüfen, ob dieses Gerät oder Baugruppe grundsätzlich für Ihren Anwendungsfall, für den es verwendet werden soll, geeignet ist. Im Zweifelsfalle sind unbedingt Rückfragen bei Fachleuten, Sachverständigen oder den Herstellern der verwendeten Baugruppen notwendig.

Bei folgenden Kriterien erlischt der Garantieanspruch:

- Bei Sach- oder Personenschäden, die durch unsachgemäße Handhabung oder Nichtbeachten der Sicherheitshinweise verursacht werden, übernehmen wir keine Haftung! In solchen Fällen erlischt jeder Garantieanspruch.
- Aus Sicherheits- und Zulassungsgründen (CE) ist das eigenmächtige Umbauen und/oder Verändern der Baugruppe nicht gestattet.
- Gießen Sie nie Flüssigkeiten über der Baugruppe aus. Es besteht die Gefahr, dass die Baugruppe beschädigt wird.
- Die Baugruppe darf keinen extremen Temperaturen, starken Vibrationen oder hoher Feuchtigkeit ausgesetzt werden.

6. ENTSORGUNG



GERÄT: Dieses Produkt darf am Ende seiner Lebensdauer nicht über den normalen Haushaltsabfall entsorgt werden, sondern muss an einem Sammelpunkt für das Recycling von elektrischen und elektronischen Geräten abgegeben werden. Das Symbol auf dem Produkt, der Gebrauchsanleitung oder der Verpackung weist darauf hin. Die Wertstoffe sind gemäß ihrer Kennzeichnung wiederverwertbar. Mit der Wiederverwendung, der stofflichen Verwertung oder anderen Form der Verwertung von Altgeräten leisten Sie einen wichtigen Beitrag zum Schutze unserer Umwelt.

Diese Bedienungsanleitung ist eine Publikation der H-TRONIC GmbH, Industriegebiet Dienhof 11, 92242 Hirschau. Alle Rechte einschließlich Übersetzung vorbehalten. Reproduktionen jeder Art, z.B. Fotokopie, Mikroverfilmung oder die Erfassung in EDV-Anlagen, bedürfen der schriftlichen Genehmigung des Herausgebers. Nachdruck, auch auszugsweise, verboten. Diese Bedienungsanleitung entspricht dem technischen Stand bei Drucklegung und ist Bestandteil dieses Gerätes. Irrtümer und Änderung in Technik, Ausstattung und Design vorbehalten.
© Copyright 2016 by H-TRONIC GmbH